

## ПО СЛЕДАМ ПОИСКОВ

### Прогулки по городским кварталам с целью поиска следов еврейской жизни от прошлого к настоящему

*Михаэль Нюссен,  
Комиссия по вопросам культуры  
Либеральной еврейской общины Гамбурга*

Я родился 56 лет назад в одном из израильских кибуцев. С 1957 года я – житель Гамбурга. И вот уже около двух лет чувствую себя связанным с Либеральной еврейской общиной. Почему в 2007 году, пятьдесят лет спустя, я решил предложить провести экскурсии по городским кварталам с целью показать места, связанные с жизнью евреев? У большинства членов общины в паспортах, в графе "Место рождения", так же как и в моём, указан не Гамбург. Однако мы все теперь живем в этом городе, интересуемся еврейской жизнью и способствуем ее возрождению.

Некогда у меня возникла большая потребность почувствовать себя в этом городе "дома". Уже в школьные годы я принялся разыскивать в Гамбурге следы еврейской жизни.

Второй класс я посещал в школе, которая располагалась тогда, в 1959 году, на участке земли с оставшимися после Второй мировой войны развалинами. Я часто оставался там после школы. Развалины – замечательное место для игр и приключений. Во всяком случае – для восьмилетнего мальчишки. Однажды мне в руки попался обломанный кирпич с изображением Звезды Давида. Для ребенка кирпич – довольно тяжелая штука, особенно если тащить его домой, а это – в километре от места находки. В конце концов, и кирпич, и ребёнок благополучно прибыли в родительский дом.

История кирпича заинтересовала меня. В то время в Германии было непросто получить информацию о событиях, имеющих отношение Холокосту. Все радовались успехам "экономического чуда" и старались не вспоминать времена нацизма. Однако хозяин магазина "Эдека", что находился недалеко от школы, вспоминал: на участке раньше был еврейский молельный дом. Сейчас я уже знаю, что дом этот принадлежал сефардской общине в Альтоне.

Тот кирпич занимает сегодня почетное место в квартире моих родителей. Он положил начало моим поискам.

Позднее, в восьмом классе, совместно с моим отцом я обобщил результаты этих поисков на шестидесяти страницах письменной работы об истории пребывания евреев в Гамбурге. Эти знания помогли мне тогда найти себя в городе,



*Ich begann, mich für die Geschichte dieses  
Steines zu interessieren*

*История этого кирпича заинтересовала  
меня*

бывшем вначале чужим. А еще – помогли оценить возможность изучать и углублять добываемые поиском знания.

Очень хочется надеяться, что участники моих экскурсий, а также те, кто прочтет мою статью об этих экскурсиях, проникнутся этими же чувствами.

Два факта, упомянутые мной в истории о кирпиче, натолкнули меня на мысль о важных особенностях в истории гамбургских евреев: район Альтоны, так же как районы Харбурга, Бергедорфа и Вандсбека, стали частью Гамбурга не так давно. Три первых района вошли в состав города только в 1937 году. Из этого следует, что находящиеся на этих территориях еврейские общины имеют свою собственную историю.

Кирпич со Звездой Давида принадлежал зданию школы, служившей одновременно и молельным



*Stolpersteine auf dem Gehweg vor dem Haus erinnern  
an die von hier aus verschleppten Familien*

*Мемориальные камни на пешеходной дорожке  
перед домом напоминают об увезенных  
отсюда в концлагеря еврейских семьях*

домом сефардских евреев. Альтона и Гамбург являются носителями уникальной 400-летней истории этих евреев, пришедших из Испании и Португалии и имеющих собственную культуру. Такой феномен – единственный в Германии.

Ниже я расскажу о двух экскурсиях, проведенных мной в 2007 году. Обе проводились в районе Гриндель (Grindelviertel). Поскольку не имеет смысла делать такие экскурсии по времени длиннее, чем двухчасовыми, а район Гриндель в нашем случае имеет большое значение, я разделил знакомство с районом на три, следующие одна за другой, экскурсии. (О третьей экскурсии я расскажу позднее.)

В дальнейшем я планирую осмотреть следующие части города: Каролиненфиртель (Karolinenviertel), Ноештадт (Neustadt), Генгефиртель (Gängeviertel), Сант Паули, португальский район (St.Pauli/Portugiesenviertel), Альтону (Altona), Харбург (Harburg) и Вандсбек (Wandsbek), а также провести экскурсию в бывшем концлагере Ноенгамме (Neuengamme), в школе Булленхузер Дамм (Bullenhuser Damm). Затем проследовать к Баллинштадту (BallinStadt) и еврейскому кладбищу в Ольсдорфе (Ohlsdorf).

В 19-м и 20-м столетии, вплоть до момента разрушения еврейской общины нацистами, район Гриндель был известным в Гамбурге крупным еврейским центром. Здесь и в соседних районах – Ротербауме (Rotherbaum) и Харвестехуде-Хоелуфте (Harvestehude-Hoheluft) жили в основном люди еврейской национальности. В 1933 году здесь проживало 20.000 евреев.

Мы начинаем нашу обзорную экскурсию на площади имени Иосифа Карлебаха. Внизу, под ногами, виден рельеф основания разрушенной в 1910 году Борнплатц-синагоги. Она принадлежала ортодоксальной немецко-израильской общине (DIG) и была в то время самым крупным культовым домом в Гамбурге. С 1910 года им, в качестве главного раввина, руководил доктор Самуэль Шпитцер (1872 – 1934). В 1936 году его сменил доктор Иосиф Карлебах. Его именем и названа эта площадь.

Синагога стала жертвой вандализма в ноябрьском погроме 1938 года.

На соседнем участке, Гриндельхоф 30, сейчас находится школа по изучению Торы и Талмуда. Обустроенная в 1911 году, вплоть до вынужденного из-за запрета нацистов закрытия в 1942 году, она была главной еврейской реальной школой. После войны Еврейское Агентство продало здание городу, и до 2004 года оно использовалось в качестве высшей библиотечной школы. Затем оно было

возвращено ортодоксальной еврейской общине и 11-го июня 2007 года, после основательного ремонта, стало новым центром общины, с кошерной кухней и учебными помещениями. С началом нового учебного года (2007/2008) здесь, 65 лет спустя, вновь начались занятия еврейской начальной школы имени Иосифа Карлебаха. До 1942 года раввин Карлебах был



*Gedenktafel am Bornplatz  
Мемориальная доска на Борнплатц*



*Talmud Tora Schule, heute Gemeindezentrum und Schule*

*Школа по изучению Торы и Талмуда, сегодня  
Центр общины и школа*



директором этой школы.

Рядом, на доме номер 1 по Алленде-платц в стену встроена мемориальная доска, которая напоминает об административном здании DIG, находившемся на Бенекештрассе (Beneckestrasse) 2, 4 и 6. В 1943 году эти здания



*Gedenktafel für die Schauspielerin und  
Intendantin Ida Ehre*

*Мемориальная доска на доме, в котором  
жила Ида Эрэ*

были "Еврейскими домами". Из них во времена нацизма 400 человек на семи грузовиках были депортированы в Аушвиц и Терезиенштадт.

На сегодняшней Алленде-платц (Allende-Platz) 3 находилась Даммтор-синагога. Выстроенная в масонском стиле, до разрушения в 1938 году она служила культовым домом консервативных евреев этого района города.

Напротив, с Алленд-еплатц, начинается Борнштрассе (Bornstrasse). Здесь под номером 22 – здание бывшего благотворительного фонда Луиса Леви. В Гринделе и окружающих районах находилось около 30 благотворительных жилых домов. Состоятельные евреи жертвовали такие многоквартирные дома с низкой квартплатой для неимущих единоверцев. Восемь мемориальных камней (Stolpersteine) на пешеходной дороге около одного из домов напоминают о депортированных из этого дома семьях Вольмут и Гайстлих.

В конце Борнштрассе (Bornstrasse) мы попадаем прямо на улицу Генриха Барта (Heinrich-Barth-Strasse). На месте дома номер 5 – современного здания с квартирами гостиничного типа – в 1885 году находилась выстроенная ортодоксальным среднеевропейским объединением "Кехилат Иофи ве Агудат" Борнштрассен-синагога.

Мы возвращаемся с Гриндельхофа (Grindelhof) назад. На Гриндельхоф 58 в январе 2008 года открылось кафе "Леонар". В нем намерены



*Büste Ida Ehres im Logensaal der Hamburger  
Kammerspiele*

*Бюст Иды Эрэ в зале Ложи Гамбургского  
камерного театра*

оживить традиции еврейских салонов 19-го столетия. Здесь можно насладиться кофе и тортом за чтением солидной газеты, купить книгу и послушать новости культуры. Но мы пересекаем улицу и оказываемся около Хартунгштрассе (Hartungstrasse) 9 – Гамбургского Камерного театра. Этот дом в 1903 году был куплен Ложей Генри Джонса у еврейского предпринимателя Пфеннига. Гамбуржец Генри Джонс в 1843 году переселился в Нью-Йорк и там тоже основал еврейскую Ложу (Bnei'Brit-Loge).

Здание этой Ложи очень скоро становится центром немецких евреев. В 1909 году здесь состоялся первый конгресс немецких сионистов. Во времена нацизма дом использовался Еврейским культурным объединением для различных мероприятий, а также как театр и кинозал, вплоть до тех пор, когда в 1941 году Объединение было уничтожено.

В июне 1945 года еврейская драматическая актриса Ида Эрэ (1901-1989) основывает здесь Камерные актерские игры и руководит театром вплоть до 1985 года. В нескольких минутах ходьбы, в доме по адресу Халлерштрассе (Hallerstrasse) 74, она жила до самой смерти, о чем и напоминает встроенная в стену дома мемориальная доска.

Двумя домами дальше, на Халлерштрассе 78, жил с женой и девятью детьми раввин Иосиф

Карлебах. Отсюда его вместе с женой и четырьмя младшими детьми депортировали в концентрационный лагерь под Ригой и там убили. Выжил только самый младший из братьев. Старшие дети были своевременно отправлены в эмиграцию. Двое из них стали впоследствии знамениты: Мириам Гиллис-Карлебах – известный израильский педагог и ее брат Шломо, известный в Америке раввин.

Следующую остановку мы делаем возле здания на Иннокентиаштрассе (Innocentiastrasse) 37. Этот жилой дом до 1942 года служил синагогой общины португальских евреев в Гамбурге.

В одной из последующих статей я расскажу об обзорной экскурсии по Сант Паули и о "Португальском районе" – об истории Общины португальских евреев в Гамбурге и Альтоне.

К следующей синагоге наш путь пролегает от Иннокентиаштрассе через Ротенбаумшоссе (Rothenbaumchaussee) к Оберштрассе (Oberstrasse) 120. Это здание было сооружено в 1931 году. Здесь творили в новом архитектурном стиле Баухауз (Bauhaus-Stil) архитекторы Феликс Ашер и Роберт Фридман. По заказу Либерального израэлитского общества ими был выстроен новый

Последним строительством нового еврейского храма в Германии было сооружение синагоги в 1933 году. В 1940 году здание в принудительном порядке было передано государству. В 1946 году британские оккупационные власти передали здание немецкой Северо-Западной радиостанции (NWDR), предшественнице NDR. В 1953 году Еврейское Агентство подтвердило факт этой передачи. С этого времени здание используется в качестве трансляционного радиозала. В 1982 году перед ним был установлен монумент, который свидетельствует о его истории.

Сегодня трансляционный зал радио носит имя "Студия Рольфа Либермана". Рольф Либерман (1910 – 1999) был еврейским композитором и дирижером из Швейцарии, который в послевоенном Гамбурге дирижировал оркестром NDR (1957 – 1959), а с 1959 по 1973 годы успешно руководил Государственным Оперным театром в Гамбурге.

На прилегающей улице – Ёнсаллее (Johnsallee), несколькими минутами ходьбы дальше, в сторону центра, мы наталкиваемся на следующее свидетельство прошедшей здесь еврейской жизни.



*Beim Stadtteilrundgang*

*На экскурсии*

Гамбургский храм. Старое культовое здание либеральной общины на Пульштрассе (Poolstrasse) в Ноенштадте (Neuenstadt) стало слишком маленьким и не соответствовало представлениям о современном здании синагоги.

На углу Ёнсаллеи и Фельдбрунненштрассе находится большая вилла в которой до смерти в 1918 году жил знаменитый во всем мире еврейский судовладелец Альберт Баллин. О его жизни я упоминаю в связи с посещением Баллинштадта (Ballin-Stadt). В нескольких

метрах отсюда мы сталкиваемся с красивой виллой – домом номер 33. В ней с 1913 года вплоть до её ликвидации находилась "Признанная высшая женская школа-лицей" доктора Якоба Левенберга (1856 – 1929), одна из самых престижных реформистских школ города.

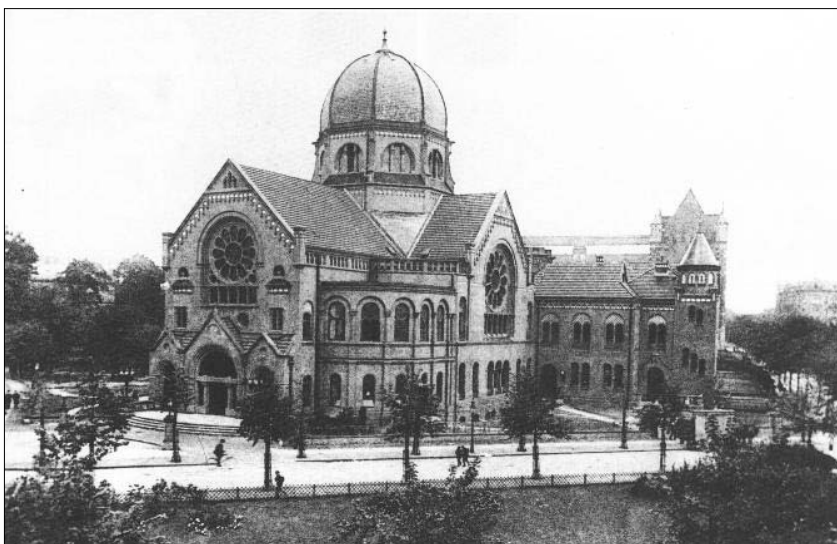
Столь же трагична история Кальмановского дворца, что находится на Ёнсаллее (Johnsallee) 68 / угол Шлюттерштрассе (Schlütterstrasse). Здесь доктор Адольф Кальман, еврейский гинеколог, руководил Кальмановской женской клиникой. По принуждению властей он был вынужден перенести свою клинику в диаконическую Силоа (Siloah)-клинику, на Ёнсаллее 54 – сегодня там современный жилой

дом. Впоследствии пациенты приходили и в еврейский дом на Шеферкампсallee (Schäferkampsallee) 29, откуда 47 пациентов и восемь работников клиники были вывезены в Терезиенштадт (Theresienstadt).

На Ёнсаллее заканчиваются обе наши обзорные городские экскурсии. О продолжении экскурсий по Гринделю, так же как о прочих экскурсиях в прошлое еврейской жизни Гамбурга, я буду сообщать.

Время и числа, по которым будут проводиться экскурсии, Вы найдете в Интернете по адресу: [www.davidstern.de](http://www.davidstern.de), или звоните по телефону 040/32086677. Здесь можно записаться на экскурсию.

*Перевод Л. Низкер*



*Синагога на Борнлатц*



*Школа по изучению Торы и Талмуда, сегодня администрация общины и школа*



*Рольф Либерман, 1982 г.*

*Бывшая синагога общины португальских евреев в Гамбурге,  
Иннокентиаштрассе 37*



*Раввин Иосиф Карлебах*

*Фасад бывшего Нового Гамбургского храма с  
памятным монументом*

Die Seiten der Erinnerung

Страницы памяти



Памятные доски в Талмуд Тора школе

